

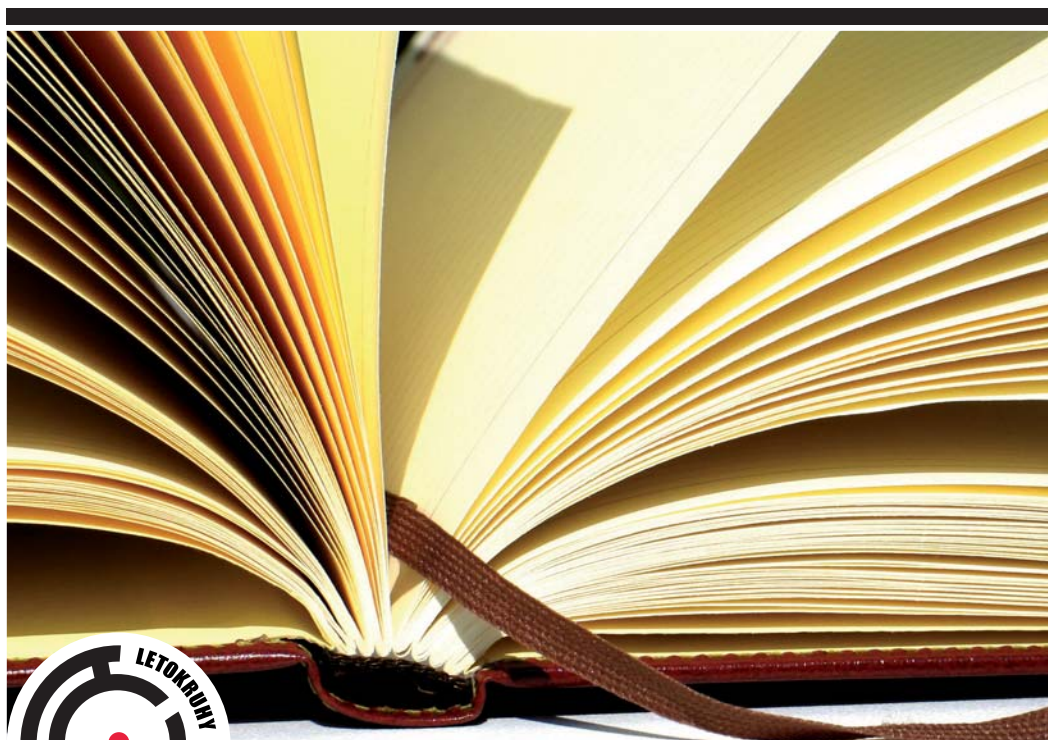
LETOKRUHY, o.s.

Tyršova 1271, 755 01 Vsetín

Kontaktní místo

České alzheimerovské společnosti se sídlem v Praze

„Lidé pro nás stromy sázejí,
sázejme je též.“



VÝROČNÍ ZPRÁVA ZA ROK 2008

Vážení přátelé,

uplynulý rok 2008 byl již 5. rokem existence a faktické činnosti naší organizace.

Byl to zároveň rok zásadních organizačních změn, neboť jsme díky vstřícnému postoji města Vsetína získali na jaře prostory v Domě s pečovatelskou službou v Tyršově ulici, které uvolnila státní pečovatelská služba.

Konečně jsme tedy měli po několika letech pro svou činnost kvalitní místo, které umožnilo eliminovat provozní problémy spojené s roztržitostí organizace a zároveň nabídlo možnost dalšího rozvoje poskytovaných služeb.

Prostory denního stacionáře jsme vybavili z finančních prostředků získaných z prodejní výstavy batik a oděvních doplňků, která se konala před Vánoci roku 2007 ve spolupráci s Nadací Masarykova gymnázia a jejíž výtěžek byl zdvojnásoben Nadací Divoké husy.

Stabilizace zázemí měla za následek dvě zásadní změny – konečně jsme měli podmínky pro to, abychom vyšli vstřícným přáním svých klientů a rozšířili provozní dobu denního stacionáře z původních tří dnů v týdnu na všechny pracovní dny. S tím souvisela i potřeba personálního posílení organizace – v současné době pracují v naší organizaci tři plně kvalifikované pracovnice v přímé péči.

Nárůst klientů na sebe nedal dlouho čekat. Na „Rafandu“ jsme se stěhovali se dvěma klienty a na konci roku 2008 jsme poskytovali služby denního stacionáře šesti klientům, čímž téměř naplňujeme maximální kapacitu.

Stejný nárůst klientů jsme pozorovali i v odlehčovacích službách – na konci roku 2008 jsme poskytovali terénní nebo ambulantní odlehčovací službu dvaceti dvěma uživatelům.

Potřeby našich klientů nás nutí k soustavnému vzdělávání, proto vynakládáme nemalé finanční prostředky, abychom jednak splnili zákonné podmínky na vzdělání pracovníků v přímé péči, jednak neustále sledovali nové poznatky, závěry a trendy v péči o lidi s deficitem kognitivních funkcí mozku.

Jedna z našich pracovnic dokončuje v tomto roce již poslední, nejvyšší stupeň vzdělávání pro trenéry paměti.

Součástí vzdělávacího procesu jsou i semináře, které se vztahují ke standardům kvality poskytovaných služeb – absolvovali jsme školení o právech klientů a tvorbě individuálního plánu klienta, který zaručuje kontinuální poskytování kvalitních, promyšlených a zejména individualizovaných služeb.

V červnu minulého roku jsme se zapojili do celonárodního projektu Dny paměti. Zájemcům nabízíme bezplatné testové vyšetření paměti a jejich kvalifikované vyhodnocení. V případě suspektního bodového skóre doporučujeme klientům návštěvu odborného lékaře a tím naplňujeme smysl celého projektu – včasný záchyt poruch paměti a jejich případnou okamžitou léčbu.

Z výše uvedeného je zřejmé, že si Letokruhy vydobily pevnou pozici v systému sociálních služeb Vsetínska, a zdálo by se, že jejich cesta vede sice pozvolna, ale stále vzhůru.

Věřím, že tomu tak je, přesto se musím s velkou lítostí zmínit o ukončení projektu přestavby liptálského zámku na zařízení, poskytující komplexní služby lidem postiženým demencí.

Ve výroční zprávě za rok 2007 jsem zmínila práce na architektonické studii, která měla vyhovět nárokům památkové péče a splnit podmínky pro hladký průběh územního řízení. Přestože se díky nesmírné obětavosti a nezištnosti ing. arch. Pavla Kučery povedlo dopracovat projekt do akceptovatelné podoby, pravděpodobnost jeho realizace je nulová, protože mezitím vznikl konkurenční projekt a byl na konci minulého roku podpořen dotací z evropských fondů.

Idea rekonstrukce liptálského zámku se zrodila v roce 2002 a mně bylo nesmírně líto vynaloženého úsilí těch, kteří se po celá ta léta bez nároku na jakýkoli profit v Pomněnce angažovali, a dlouho jsem se tím trápila.

Dnes, s odstupem několika měsíců, nahlížím na uplynulých 6 let jinou optikou:

Každému z nás se některé věci v životě stávají poprvé – bez ohledu na to, zda je mladý, ve středním nebo pokročilém věku.

Já osobně jsem měla více než šest let svého života možnost žasnout. Když člověk může žasnout, znamená to, že se něco děje. Když se něco děje, může to být dobrodružné. A prožívat dobrodružství je krásné.

Prožila jsem krásných a dobrodružných šest let.

Žasla jsem nad lidskou malostí, otevřenou i skrytou závistí, sobectvím, nedostatkem odvahy, neochotou riskovat, úpornou snahou mařit dobré dílo, nad povrchností, nedostatkem vytrvalosti, rafinovaným pokrytectvím, strachem o vlastní pohodlí a dobré bydlo.

Žila jsem v ošklivé společnosti.

Žasla jsem nad velkorysostí, noblesou, odvahou a statečností, schopností nadhledu, pokorou, nekonečnou obětavostí, nezištností a nesmírnou mírou soucitu, nad zarytou vytrvalostí, nad hlubokou empatií, nad všemi vlastnostmi, které jsou obsahem obyčejného slova lidskost.

Celých šest let jsem žasla nad schopností mimořádného osobního nasazení ve prospěch jiných, přestože konec snažení byl v nedohlednu, odměna jen v pocitu vlastního uspokojení a očekávaný výsledek v mlhách.

Žila jsem v úžasné společnosti.

Prožila jsem krásných a dobrodružných šest let a zjistila jsem, že život je v rovnováze. S hlubokou pokorou se skláním nad tímto poznáním, jsem vděčná za každou zkušenost, kterou jsem udělala.

Chtěli jsme něco jiného, než jsme dostali, ale nedostali jsme málo.

V dané situaci, v dané době a za daných okolností jsme udělali vše, co bylo v našich silách. Naplnilo se mé hluboké přesvědčení, že důležitější než cíl je cesta. Děkuji všem, kteří se mnou po ní kráčeli.

Ve Vsetíně dne 15. 6. 2009

Helena Petroušková



Zaměstnanci:

Vedoucí:

Mgr. Helena Petroušková

Účetní:

Zdenka Ondrušková

Pracovnice v sociálních službách:

Ladislava Šerá, Jitka Zerzánová,

Jana Kunderová (od října 2008 na mateřské dovolené),

Eva Juříčková, Monika Hrušková

Odbornými garanty jsou:

MUDr. Danica Hromadová, přednosta oddělení LDN Vsetínské nemocnice, a.s.,

a MUDr. Josef Křupka, odborný neurolog.

Odborná spolupráce:

MUDr. Lenka Šebelová – odborný psychiatr

MUDr. Gabriela Kamencová – odborný neurolog

PhDr. Anna Černohorská – klinický psycholog, v roce 2008 na mateřské dovolené

Mgr. Alena Střelcová – psycholog a supervizor

Eva Müllerová - logopedka

Poslání organizace:

Letokruhy, o.s., usilují v souladu se strategickými dokumenty evropské i národní povahy o humanizaci péče o člověka, jehož zdravotní stav jej trvale nebo dočasně učinil závislým na pomoci druhých. Nabídkou svých služeb vytváříme žádoucí variantu k institucionální péči, pokud tato není nezbytně nutná.

Poslání služeb:

Odlehčovací služby: Jde o krátkodobou, časově omezenou pomoc rodině, která dlouhodobě pečuje o blízkou osobu. Cílem je podpora péče v domácím prostředí při zachování kvality života nemocných i rodinných pečovatelů.

Denní stacionář: V denním stacionáři nabízíme nejen osmihodinový dohled, ale i program založený na obvyklém rytmu dne. Aktivity zahrnují podporu soběstačnosti, procvičování fyzických a psychických schopností uživatelů.

Cíle:

Odlehčovací služby: Podpora péče v domácím prostředí při zachování kvality života nemocných i rodinných pečovatelů.

Denní stacionář: Služba zachovává vazbu klienta na domácí prostředí a zároveň podporuje ostatní sociální vazby. Rodinným pečovatelům v produktivním věku umožňuje setrvat v pracovním procesu.

Cílová skupina:

Pečujeme o lidi postižené demencí nebo jinými poruchami kognitivních funkcí mozku (zejména paměti). Naši klienti musí být starší 18 let. Horní věková hranice není omezena.

Denní stacionář: Klient musí mít alespoň částečně zachovanou mobilitu.

Odlehčovací služby: Můžeme pečovat i o imobilní (trvale ležící klienty), ale pouze v jejich domácím prostředí. Pro ambulantní odlehčovací službu (to znamená na našem pracovišti) musí mít klient zachovánu alespoň částečnou mobilitu.

Zpráva o činnosti v roce 2008:

Občanské sdružení Letokruhy poskytovalo v roce 2008 následující spektrum služeb:

- Sociálně právní poradenství
- Psychologické poradenství pro pečovatele
- Zprostředkovalo odborné poradenství
- Distribuce propagačních materiálů z fondu ČALS a z vlastních zdrojů
- Odlehčovací služby v domácnostech klientů i ambulantní
- Organizace svépomocných skupin rodinných pečovatelů
- Přednášková a osvětová činnost
- Trénink paměti a reminiscenční terapie
- Služby denního stacionáře
- Screening paměti v rámci projektu Dny paměti

Poradenská činnost:

- Našim klientům slouží dostatek odborných materiálů – publikace anebo informační letáky České Alzheimerovské společnosti. Kromě toho máme k dispozici svůj vlastní manuál, ve kterém jsou zaznamenány informace z odborných publikací, časopisů, internetových stránek, které se zabývají danou tematikou, a podrobný manuál sociálně právního poradenství.
- Telefonní help-linka je k dispozici na mobilním čísle 777 565 030 po celých 24 hodin.
- Poskytujeme nejen telefonické, ale i osobní poradenství – schůzku je nutno dohodnout předem.
- V roce 2008 jsme uskutečnili:
416 kontaktů (desetiminutový rozhovor) – nárůst ve srovnání s rokem 2007 o 8 %
163 intervencí (třicetiminutový rozhovor) – nárůst ve srovnání s rokem 2007 o 52 %

Veřejné akce:

- Sběrka: v červnu jsme uspořádali v rámci celonárodní akce Pomerančový týden ve Vsetíně, Valašských Kloboukách a ve Valašském Meziříčí veřejnou sbírku, která se konala u příležitosti Světového dne Alzheimerovy nemoci.
- V jarních měsících loňského roku jsme díky laskavé iniciativě žáků Základní umělecké školy ve Vsetíně a jejich pedagogů uspořádali vzdělávací koncerty pro žáky základních škol (a nižší ročníky Masarykova gymnázia) pod názvem Uměním pomáhat. Efekt byl dvojnásobný – žáci se pobavili a poučili a výtěžek ze vstupného pomohl potřebným.
- Na podzim roku 2008 jsme v Masarykově knihovně ve Vsetíně uspořádali cyklus přednášek o tréninku paměti a screeningu paměti. Akce byla podpořena v rámci „malých grantů“ města Vsetína.
- Výše uvedené přednáškové akce se konaly i v Brumově – Bylnici a v Horní Lidči.

Veškerý finanční výtěžek ze sbírek, přednáškových akcí a benefičních představení jsme použili na pokrytí provozních nákladů organizace (nájem, materiálové potřeby, energie, služby a podobně) a na nákup polohovací postele pro klienty denního stacionáře.

Odlehčovací služby:

Odlehčovací služby jsou registrovanou službou podle zákona č. 108/2006 Sb., o sociálních službách. Službu jsme registrovali v létě 2007 jako terénní (v domácnostech klientů) i ambulantní (na našem pracovišti) formu péče. Odlehčovací služby jsme v roce 2008 poskytli dvaceti dvěma klientům, přičemž přibližně polovina z nich pochází ze Vsetína, polovina z okolních obcí.

Denní stacionář

Od října roku 2008 slouží denní stacionář našim klientům po všechny pracovní dny v týdnu od 7,00 hodin do 15,30 hodin.

Posláním denního stacionáře je udržení či zlepšení kvality života lidí s kognitivními poruchami mozkových funkcí (zejména paměti) při jejich výrazně snížené soběstačnosti v základních aktivitách denního života. Jedná se o situace, ve kterých lidé potřebují soustavnou péči a dohled, a nejsou schopni pobývat doma bez dozoru.

Denní stacionář může sloužit jak těm, kteří přicházejí ze svého rodinného prostředí, tak obyvatelům rezidenčních zařízení (např. domovů důchodců), kteří v důsledku svého onemocnění potřebují strukturovaný denní program.

Služby denního stacionáře se nesoustředí jen na pobyt a dohled. Důležitý je především program, který je založen na přirozeném a obvyklém rytmu dne, je pestrý, kvalifikovaně vedený dle potřeb a možností klientů. Aktivity zahrnují podporu soběstačnosti, procvičování fyzických a psychických schopností klientů v mezích jejich možností a zdravotního stavu. Doba pobytu se řídí potřebami uživatelů a jejich rodinných pečovatелů. Dovoz klienta do denního stacionáře a odvoz zpět domů zajistí rodinní pečovatелé nebo Letokruhy. Podle potřeby zajistíme i celodenní stravu.

Trénink paměti a reminiscenční terapie:

Služby, které jsou určeny nejen seniorům s poruchami kognitivních funkcí, ale také zdravým seniorům (jako účinná preventivní metoda). Trénink paměti mohou využít i mladší lidé, trpící poruchami kognitivních funkcí mozku po úraze, po cévní mozkové příhodě nebo z jiných příčin. Klienti k nám přicházejí zejména na doporučení lékaře (psychiatra, neurologa, klinického psychologa), ale kontakt mohou navázat i individuálně, z vlastního rozhodnutí.

Služby poskytujeme na svém pracovišti nebo přímo v domácnostech klientů.

Svépomocné skupiny rodinných pečovatелů:

V roce 2008 jsme pokračovali také v pořádání svépomocných skupin rodinných pečovatелů pro jejich výborný a nenahraditelný terapeutický účinek.

Pletení obvazů pro malomocné:

Tato doplňková činnost nemá pro naši organizaci žádný finanční efekt, přesto nám přináší velkou radost. Od prosince roku 2008 do dnešního dne bylo vypleteno 46 kilogramů příze. Hotové obvazy se posílají z naší republiky do leprosárií v Africe a Indii, kde slouží jako vrchní obvazový materiál. Do projektu se zapojilo přibližně 50 žen ze Vsetína, Horní Lidče, Lidečka, Střelné, Valašské Polanky a Otrokovic. Finanční prostředky na zakoupení příze pocházejí ze sponzorských, účelově vázaných darů.

Dny paměti:

V rámci Dnů paměti bylo vyšetřeno ve všech kontaktních místech České alzheimerovské společnosti od června do září 300 lidí, z toho 136 bylo vzhledem k výši dosaženého bodového skóre odesláno ke specialistovi. Ačkoli byl projekt teprve na samém začátku, ukázalo se, že testy mají velmi dobrý záchyt a vysokou vypovídací schopnost. Přesnější informace o průběhu projektu budou zveřejněny ke konci roku 2009.

Zájemci se mohou objednávat na těchto telefonních číslech:

Paní Jitka Zerzánová – 604 283 103

Paní Ladislava Šerá – 732 668 533

DNY PAMĚTI

Projekt na podporu včasného záchytu poruch paměti

**Ve Vašem kraji KAŽDOU STŘEDU
v kontaktních místech
České alzheimerovské společnosti**

**Zaznamenali jste u sebe
či u svých blízkých
ZHORŠENÍ PAMĚTI?**

Ovlivňuje selhávání paměti
zásadním způsobem Vaše každodenní aktivity?
Zapomínáte nedávné události a jména?
Obtížnější se rozhodujete?
Nebo dokonce nemůžete nalézt
známou cestu domů?

**Pokud jste ještě
s uvedenými problémy
nenavštívili svého lékaře,
OBJEDNEJTE SE
na bezplatnou konzultaci
a vyšetření paměti.**

Česká alzheimerovská společnost (ČALS)
www.alzheimer.cz, www.gerontologie.cz
Gerontologické centrum
Šimůnkova 1600, 182 00 Praha 8 - Kobylisy
tel.: +420 286 883 676, 283 880 346
fax: +420 286 882 788
e-mail: info@alzheimer.cz

Partner projektu Dny paměti

Procujeme pro zdravější svět®

Finanční zpráva 2008

Výdaje:

Materiálové: 93 529 Kč
Spotřeba energií: 21 618 Kč
Služby: 92 886 Kč
Osobní náklady: 661 185 Kč
Daně a poplatky: 590 Kč
Ostatní náklady: 7 610 Kč
Odpisy: 40 908 Kč
Poskytnuté příspěvky: 1 500 Kč
Opravy a údržba: 24 321 Kč

Celkem: 944 147 Kč

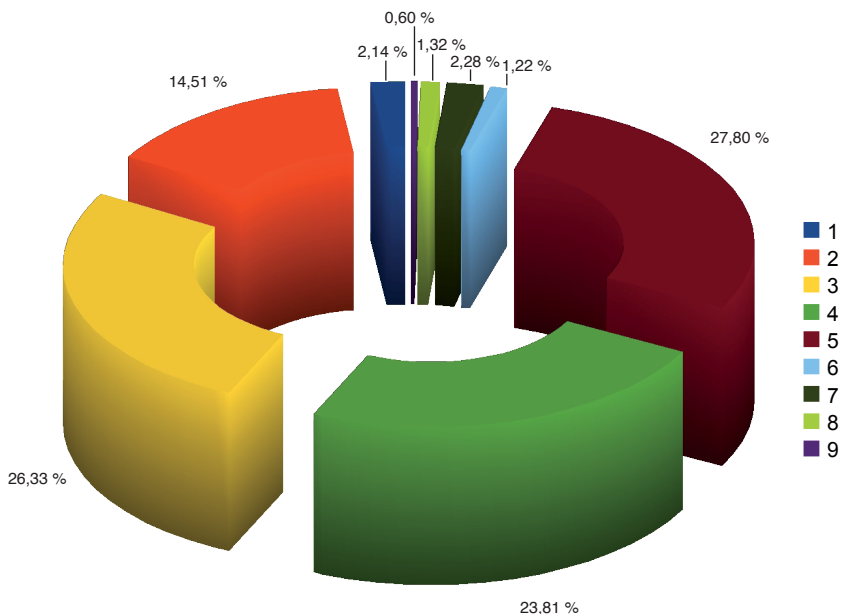
Zdroje krytí:

1. Členské příspěvky: 20 650 Kč
2. MPSV: 140 000 Kč
3. Město Vsetín: 254 000 Kč
4. Platby od klientů: 229 682 Kč
5. Sponzoři a dárci: 268 215 Kč
6. Benefice: 11 765 Kč
7. Příjmy z vlastní činnosti (přednášková činnost): 22 004 Kč
8. Příjmy ze sbírky: 12 702 Kč
9. Ostatní příjmy: 5 779 Kč

Celkem: 944 147 Kč

Hospodářský zisk za období: 0 Kč

Rozdělení příjmů podle zdrojů:



„I malá jiskra stačí“

PODĚKOVÁNÍ STAROSTKY MĚSTA VSETÍNÁ

za činnost organizace v roce 2008

Letokruhy, o.s.



starostka města Květoslava Othová

Ve Vsetíně 11. prosince 2008



Vznik organizace:

V lednu roku 2003 bylo založeno občanské sdružení Letokruhy s cílem pečovat o lidi postižené Alzheimerovou nemocí či jiným typem demence a o jejich pečovatele, zejména rodinné.

23. dubna 2004 bylo toto sdružení zaregistrováno jako Kontaktní místo České alzheimerovské společnosti. V současné době působí na území naší republiky 29 kontaktních míst s vlastní právní subjektivitou.

Naše sdružení začalo aktivně pracovat v květnu roku 2004.

Základní informace:

Sídlo organizace:	Letokruhy, o.s. Tyršova 1271 Vsetín, 755 01
Telefon:	571 999 222 (denní stacionář), 225 (vedoucí organizace)
Mobil:	777 565 030
E-mail:	Helena.Petrouskova@letokruhy-vs.cz
Web. stránky:	www.letokruhy-vs.cz
IČO:	266 12 780
DIČ:	403-26612780
Bankovní spojení:	191244066/0300
Registrace:	dle zákona č. 83/1990 Sb Registrace MV ČR, č.j. VS/1-1/52 253/03-R
Zahájení činnosti:	1. května 2003
Působnost sdružení:	na celém území České republiky

Struktura občanského sdružení Letokruhy:

V současné době má naše organizace 30 členů.

Rada sdružení:

předseda:	Ing. Renata Šišková
1. místopředseda:	Mgr. Helena Petroušková
2. místopředseda:	RNDr. Blanka Benešová
pokladník:	Mgr. Marie Novosadová
člen rady:	Mgr. Ladislava Běžáková

Organizační struktura

Letokruhy, o.s.

Letokruhy, o.s., jsou občanským sdružením, jehož právní subjektivita je definována stanovami (dostupné pro všechny zájemce v kanceláři vedoucí organizace).

Za činnost sdružení odpovídá Rada sdružení, v jejímž čele stojí předsedkyně Ing. Renata Šišková. Rada sdružení má dvě místopředsedkyně – RNDr. Blanku Benešovou a Mgr. Helenu Petrouškovou. **Rada sdružení je zodpovědná za svou činnost Valné hromadě občanského sdružení, která se schází jednou za dva roky. Vedoucí organizace je zodpovědná Radě sdružení, která se schází čtyřikrát za rok.**

Organizační struktura – zobrazení vztahů podřízenosti:



Poděkování:

Orgány obecní a krajské samosprávy:

Městský úřad ve Vsetíně, Krajský úřad ve Zlíně, Úřad práce ve Vsetíně

Orgány státní správy:

Ministerstvo práce a sociálních věcí ČR

Právnícké osoby:

Czechstudio, s.r.o., Brno – ing. arch. Pavel Kučera, Walfer spol. s r.o., Kraft Foods CR, s.r.o., Valašské Meziříčí, Reklamní klinika, s.r.o. – Ing. Lukáš Otevřel, Vsetín, MIT METAL spol. s.r.o., Vsetín, H-Fashion Vsetín

Nadace:

Nadace Divoké husy, Nadace Masarykova gymnázia

Fyzické osoby:

Anna Fabiánová – Vsetín, Ing. Jarmila Mekinová – Valašské Meziříčí, pan Tomáš Holeček - Vsetín, Mgr. Jitka Panovcová – Vsetín, pan Adámek – Jablůnka, Mgr. et Mgr. Radka Rozkovcová, Mgr. Andrea Šindlerová (Reklamní klinika, s.r.o.), pan Vlkovič, paní Eva Müllerová – Kateřinice, paní Věra Bubelová – Horní Lideč, paní Pavla Pechalová – Horní Lideč, pan Petr Krabica – Ústí

Dobrovolníci:

Ing. Anna Drlíková, Ladislav Mikulenka, Jana Bučková, studenti Masarykova gymnázia, paní Marta Šatná – zástupkyně ředitele ZUŠ, žáci ZUŠ ve Vsetíně a jejich učitelé

Mé osobní poděkování patří také všem členům občanského sdružení. Jsou pro nás velkou, zejména psychickou oporou.

Na zpracování výroční zprávy se podílely:

Mgr. Helena Petroušková

Zdenka Ondrušková

Ing. Renata Šišková



Výroční zpráva za rok 2008
LETOKRUHY, o.s.
Kontaktní místo České alzheimerovské společnosti
Tyršova 1271, 755 01 Vsetín
www.letokruhy-vs.cz

